

Mise en scène Jérôme Wacquier

Texte Yan Allegret

Compagnie

Les Lucioles

# JEANNIE

A theatrical stage scene. In the foreground, a man in a dark shirt and pants lies on a dark wooden bench, his head resting on his hand. In the background, a woman in a white, shimmering dress is in a dynamic, crouching pose, holding a long string of warm-toned lights. The stage is covered with large, flowing, translucent fabric in shades of blue and purple, creating a dreamlike atmosphere. The lighting is soft and focused on the performers.

# JEANNE

---

L'équipe de la Compagnie des Lucioles a choisi de travailler sur la création *Jeanne*, à partir du texte de Yan Allegret. L'auteur y raconte la vie et la métamorphose du personnage éponyme.

Ce texte donne un large éventail d'interprétations possibles, avec des personnages qui restent « insaisissables » tout au long de l'histoire.

Un jour, Jeanne quitte sa maison et son mari Eloi, elle erre dans la ville et décide de partir à la recherche du sens de la vie qu'elle semble avoir perdu.

Les différents changements d'état d'âme et la métamorphose progressive de Jeanne rythment la pièce. Au gré de ce voyage introspectif, elle fait la rencontre de plusieurs personnages énigmatiques, qui nous en apprennent un peu plus, à chaque fois, sur l'identité de Jeanne.

Récit d'un départ, d'une recherche en soi et à travers la ville.



# DISTRIBUTION

---

**Texte** Yan Allegret

**Mise en scène** Jérôme Wacquiez

**Avec** Alice Benoit, Makiko Kawai,  
Radoslav Majerik, Michel Chiron

**Scénographie** Sarah Bisson

**Régie générale** Siméon Lepauvre

**Création lumières** Benoit Szymanski

**Création sonore** Nicolas Guadagno

**Vidéaste** Yuka Toyoshima

**Costumière** Florence Guénand

**Photographe** Pascal Gely

# PRODUCTION

---

**Coproduction** GRRRANIT – Scène Nationale de Belfort,

Theatre de Belleville - Paris, Théâtre la Coupole - Saint Louis,

Nouvelle scène de Nesle

**Soutiens** Nouveau Gare au Théâtre de vitry-sur-Seine, Mail – Scène Culturelle

de Soissons, Le Forum de Chauny, Théâtre Denis à Hyères, Nouvelle scène

de Nesle, Centre culturel de Crépy en Valois, Espace Jean Legendre

de Compiègne – Scène conventionnée

**Partenaires** Région Hauts-de-France, DRAC Hauts-de-France, Ville de

Compiègne, SPEDIDAM, ARTCENA

Avec le soutien du dispositif d'insertion professionnelle de l'ENSATT

# NOTE D'INTENTION

*Jeanne* est une pièce qui emprunte le chemin de la sidération vers une possible résilience. Sans raison explicable, une femme, un jour, ne rentre plus chez elle. Délaissant travail, amour, enfants, Jeanne se réfugie dans une chambre d'hôtel anonyme, puis dans la ville elle-même. Paysages urbains, ciels, déchirements, extases, nuits blanches devant le fleuve, parcs publics, vol d'étourneaux et marches immenses à travers la ville, comme autant d'étapes de la redécouverte de soi-même et du réel.

En s'inspirant du phénomène des « disparus volontaires », la pièce réunit autour de Jeanne son mari Eloi, comme un fil d'Ariane, leur fils Léo, leur fille Elise, un homme répondant au nom du « Vieil homme étourneau » et une présence étrange émanant de l'hôtel : une jeune fille dont la chambre s'est peu à peu transformée en marais immense et répondant au nom de... Lou Reed. Le vieil homme aux étourneaux et Lou Reed sont-ils des personnages réels ou des projections de Jeanne ? Comment est-il possible pour les spectateurs de s'immerger dans la tête de Jeanne ? Dans la tête des toutes les femmes ?

Une femme de 40 ans dans notre monde contemporain occidental, qui est-elle ? Que recherche-t-elle ? Comment se révèle-t-elle ? Quelle vie veut-elle ?



Jeanne essaye de répondre à ces questions que toute notre société se pose et le chemin qu'elle prend est un chemin, personnel, solitaire, indispensable.

Comment montrer au public les personnages imaginés par Jeanne, tout en signifiant qu'ils peuvent être réellement présents ou irréels ?

Cette problématique nous amène, pour les personnages de Lou Reed et l'homme aux étourneaux, à construire ce projet artistique en y intégrant de la vidéo. Ce dispositif vient remettre en doute l'existence de ces personnages. Les apparitions se feront à partir d'images de corps fragmentés. Seuls des yeux, des mains, des parties des corps seront visibles et viendront remplir l'espace vide que Jeanne cherche à combler. Ainsi, les comédiens apparaîtront parfois physiquement sur scène, d'autres fois juste à travers des vidéos projetées ou des voix diffusées. Cette présence à plusieurs niveaux viendra semer le doute et la confusion auprès des spectateurs et les plongera dans la tête de Jeanne - entre réel et imaginaire, entre souvenirs passés et instants présents.

Le choix de ne vouloir présenter que des parties de corps dans les vidéos laissera la possibilité au public de s'identifier à l'histoire de Jeanne et aux autres personnages. La projection de ces images de corps fragmentés et anonymes rendra le propos universel.

La pièce pose la question de la place de la femme dans notre société du XXI<sup>ème</sup> siècle. Si je vous dis "femme", à quoi pensez-vous ? Foyer, ou bien active ? C'est là que le problème se pose. Le XXI<sup>ème</sup> siècle pourrait être alors celui du changement, avec l'espoir de voir apparaître une solution à ce problème. Mais est-ce simple ? La pièce *Jeanne* nous délivre les tourments intérieurs d'une femme qui souhaite être ce qu'elle est et non comme la société souhaite qu'elle soit.

**Jérôme Wacquiez**

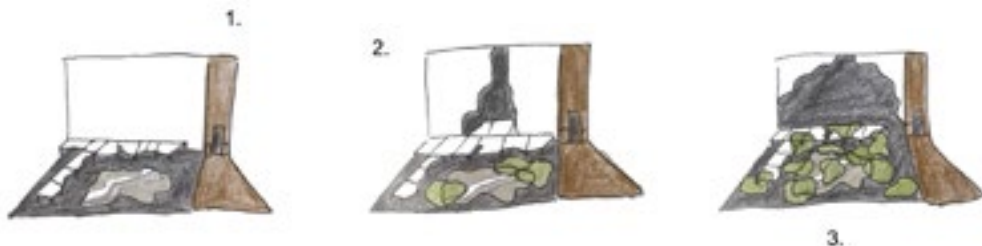


# SCÉNOGRAPHIE

La scène, au début obstruée, s'ouvre de plus en plus dévoilant sa complexité et ses matières. À l'image de l'esprit de Jeanne au début captif qui petit à petit se découvre à elle-même. De nuances de gris/bruns, la scène se teinte peu à peu des couleurs du marais qui envahit l'espace. L'espace se couvre d'apéritifs, de moelleux, d'humide. Des trajets se dessinent. Éloi s'efface, son appartement est absorbé. Le fond de scène comme un puzzle se désagrège au fur et à mesure que Lou Reed et le Vieil Homme aux Étourneaux l'habitent. Que restera-t-il ? Un marais et un chaos.



La scénographie est réalisée au maximum à base de matériaux de réemploi et en lien avec des entreprises françaises.



# LA COMPAGNIE

---

Depuis sa création en 2001, la Compagnie des Lucioles a mené plusieurs cycles de travail, reposant sur la rencontre, voire la confrontation, des codes du théâtre oriental et occidental.

Depuis la création de *Deux pas vers les étoiles* et *Oubliés* de Jean-Rock Gaudreault, les projets de la compagnie s'élaborent en collaboration avec une équipe fidèle, selon un esprit de troupe. Le travail de Jérôme Wacquiez repose sur la notion de rencontre. Chaque cycle de travail se développe en effet avec un auteur de théâtre contemporain vivant (Michel Vinaver, Laurent Colomb, Jean-Rock Gaudreault, Toshiki Okada, Nathalie Papin et désormais Manuel Antonio Pereira), dans une optique de co-construction artistique.

Dans cette optique de rencontres, Jérôme Wacquiez a développé plusieurs axes de travail : vers le Japon avec ses travaux sur les capacités figuratives du langage initié par l'auteur Laurent Colomb ; vers le Québec où il rencontre l'auteur Jean-Rock Gaudreault, avec qui il collabore à 3 mises en scène.

Lors d'une tournée au Japon en 2012, il découvre la pièce *Cinq jours en mars* de Toshiki Okada et décide de l'adapter pour la saison 13/14. Après cette première collaboration, l'auteur écrit *Ailleurs et Maintenant* suite à une commande de la Compagnie et de la Maison du théâtre d'Amiens. Elle est créée en janvier 2018 par la Compagnie.

En parallèle, la compagnie poursuit son cycle de travail avec l'autrice Nathalie Papin depuis 2016. Après la création *Qui rira verra*, Nathalie Papin écrit *Quand j'aurai mille et un ans* pour la Compagnie des Lucioles, dont la création en novembre 2017 fait suite à un compagnonnage.

En 2018, Jérôme Wacquiez découvre le texte *Capital risque* de Manuel Antonio Pereira sur le thème : que signifie réussir sa vie professionnelle aujourd'hui quand on a 20 ans ? Il s'entoure de 10 jeunes comédiens diplômés des écoles nationales de théâtre. La pièce est créée en janvier 2020 et est encore en tournée sur cette saison 22/23.

Pendant le confinement, les membres de la compagnie des Lucioles découvrent deux textes : « *Home movie* » de Suzanne Joubert sur la thématique du racisme rampant dans la société française et « *Jeanne* » de Yan Allegret.

*Home movie* est créé le 8 décembre 2021 à l'Espace Boris Vian des Ulis (91) et est actuellement en tournée. La création de *Jeanne* est prévue sur la saison 2023/2024.

La compagnie des Lucioles a été sélectionnée dans le cadre de l'appel à projet « Constellations » organisé par les EAT / AFC / SACD pour monter le texte de Sabine Revillet *Mon grand père ce robot* au festival d'Avignon 2023.





# TEXTE

---

# YAN ALLEGRET

---

Né en 1973, Yan Allegret est à ce jour l'auteur de 17 textes dramatiques, dont *Vermisse Dich*, *La Chanson de la Main*, *A Few moments of no Consequence*, *Cet étrange devoir du bonheur*, *Rachel*, *Monstre(s)*, *Elle respire encore* et *Projet Solo*, *Les après-midi aveugles*, *La jeune fille absente*, *Le corps des rivières*, *Issue*, *Hana no Michi ou le sentier des fleurs* et *Neiges* ; tous montés à la scène.

Yan Allegret se consacre également à de nombreux travaux de mise en scène au sein de sa compagnie (&) So Weiter : outre la création scénique de dix de ses propres textes (*Vermisse Dich*, *Natures Humaines*, *Rachel*, *Monstre(s)*, *Elle respire encore*, *Projet Solo*, *Issue*, *La Plénitude des cendres* (partition scénique), *Hana no Michi ou le sentier des fleurs* et *Neiges*) de 1998 à 2009, il réalise de nombreux workshops et performances, en France et au Japon (*Ce que nous sommes*, *Paysages de désirs*, *Paradis violent...*).

Il accepte de donner ses droits à Jérôme Wacquiez pour travailler à partir du texte *Jeanne*. Ce texte a reçu le soutien de ARTCENA dans le cadre de l'aide nationale à la création de texte dramatique.



# MISE EN SCÈNE

---

# JÉRÔME WACQUIEZ

---

Diplômé de l'École de la Comédie de Saint-Étienne, Jérôme Wacquiez devient comédien associé au projet artistique du théâtre des ateliers de Lyon, dirigé par Gilles Chavassieux, dans de diverses pièces dont *La Mégère apprivoisée* de Shakespeare, *Électre* de Sophocle, *Cœur de chien* de Boulgakov, *Sainte-Europe* d'Adamov.

Grâce à une bourse du Ministère de la Culture japonais, il part étudier le théâtre Nô et Kyôgen au Japon auprès d'une des cinq plus grandes familles de théâtre Kyôgen : la famille Nomura. Pendant 3 ans, il joue dans une compagnie de théâtre contemporain dirigée par Satochi Miyagi, dont le travail porte sur la disharmonie entre corps et voix.

Il crée en 2001 la Compagnie des Lucioles et obtient le Prix International de théâtre de l'Institut International du Théâtre de l'Unesco pour *Kakushidanuki – Le Blaireau caché*. Depuis, il met en scène plusieurs pièces de théâtre telles que *Oubliés*, *Deux pas vers les étoiles*, *Cinq jours en Mars*, *Quand j'aurai mille et un ans*, *Ailleurs et maintenant*, *Capital risque*, *Home movie*.

Actuellement, il travaille sur la mise en scène du projet *Jeanne*.



# VIDÉASTE

---

# YUKA TOYOSHIMA

---

Dès l'âge de 8 ans, Yuka Toyoshima pratique une forme de théâtre traditionnel japonais : le Nô. En 1993, elle intègre l'Université National des Beaux Arts et de la Musique de Tokyo en section théâtre Nô, où elle pratique le Nôkan, instrument à vent présent dans cette forme de théâtre, semblable à une flûte. La Fondation de son Université la sélectionne dans le cadre d'un échange avec le Conservatoire National Supérieur de Musique et Danse de Paris, entre 1998 et 2000, où elle est amenée à notamment étudier les arts scéniques, la musique et la danse contemporaine.

En 2001, elle réalise plusieurs œuvres audiovisuelles dans le cadre de son propre projet *Helena*, portant sur la réinterprétation des histoires classiques du Nô, par l'utilisation de formes visuelles contemporaines. Un an après, elle obtient la bourse « The fellows hip to study in France under the japanese Government Overseas Study Programme for Artists » et s'installe à Paris pour travailler comme artiste-vidéaste et réalisatrice.

En 2006, elle fait sa première création vidéo pour la Compagnie des Lucioles en participant au spectacle *Camélia*. Suivra une longue collaboration entre la Compagnie et la vidéaste : *Cinq jours en mars* de Toshiki Okada (2013), *Qui rira verra* de Nathalie Papin (2016), *Quand j'aurai mille et un ans* de Nathalie Papin (2017), *Ailleurs*

*et maintenant* de Toshiki Okada (2018) et *Capital Risque* de Manuel Antonio Pereira (2020). Elle travaille également avec de nombreux autres créateurs et organismes comme récemment Digit Artlease avec la création vidéo de *ES* (2018) ou avec la réalisation de films documentaires pour le Festival de musique la Clé des Portes 2018. Elle travaille également avec de nombreux autres créateurs et organismes comme récemment avec La Compagnie Difé Kako dirigée par Chantal Loïal ou TF1 - La 1ère Outre-mer pour la réalisation de films documentaires.



# DISTRIBUTION

---

## **Alice Benoît - Comédienne**

Enfant, Alice voulait être comédienne, pour questionner le monde en racontant différentes vies. Elle se lance véritablement à 19 ans, au Conservatoire de Lille, puis à l'École de la Comédie de Saint-Étienne, avant de devenir artiste permanente du centre dramatique de Tours. François Rancillac, Gilles Bouillon, Myriam Marzouki, aujourd'hui Jérôme Wacquier : autant de rencontres fondatrices, avec des metteurs en scènes qui lui font confiance et lui permettent de continuer avec passion son métier. Elle rejoint la Compagnie des Lucioles en 2011, et joue dans Opéra Langue, Cinq jours en mars, Qui rira verra, Quand j'aurai mille et un ans, et Home movie. Dans le cadre du projet Jeanne, elle interprète le personnage principal : Jeanne.



## **Radoslav Majerik - Comédien**

Il intègre en 1994 la compagnie Makovice de Zilina, en Slovaquie, où il est né, et y joue ses premiers rôles ( créations contemporaines, W.Allen...). Après des voyages d'études à Bratislava, Paris, Varsovie et Bruxelles il décide de suivre les enseignements de P. Becker à l'Atelier Jack Waltzer entre 2006 et 2008. À partir de 2016, il joue dans plusieurs pièces de théâtre (Yiddish song de Marie Bertozzi, Thekhov et Turgeniev, une rencontre dans l'au-delà de Simone Rist, ...) et productions cinématographiques (Dernier Amour de Benoît Jacquot, La purge de Jordan Goldnadel, Mon fils Malik de Thitia Marquez). Il rejoint la Compagnie des Lucioles pour le projet Jeanne, dans lequel il interprète le rôle d'Éloi.

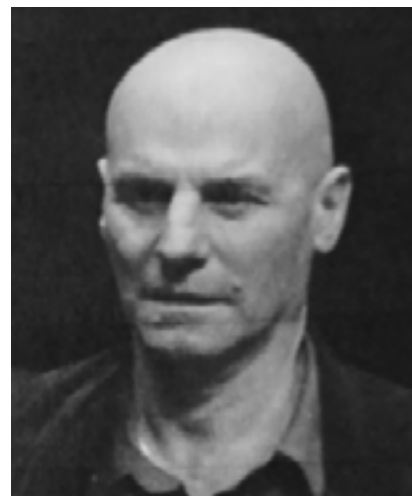


# DISTRIBUTION

---

## **Michel Chiron - Comédien**

Ancien étudiant de l'université de Montpellier, Michel Chiron poursuit ses études à l'École Internationale de Théâtre Jacques Lecoq à Paris. Il fonde ensuite le Théâtre des Matinaux à Paris : création de nombreux spectacles dont *Vers Moby Dick*. En parallèle, il travaille comme comédien et metteur en scène, notamment à Caen et à la Comédie de Saint-Etienne. Suite à la mise en place du département Théâtre qu'il dirige au Conservatoire National de l'Île de la Réunion, il collabore au travail théâtral du Centre Dramatique de l'Océan Indien. En 2000, il rejoint le Conservatoire supérieur de Montpellier. Puis, il est nommé à la direction pédagogique de l'art dramatique des conservatoires de la Ville de Paris jusqu'en 2016. Il travaille aujourd'hui avec la Compagnie des Lucioles autour du projet *Jeanne*, et y interprète le personnage de l'homme aux étourneaux



## **Makiko Kawai - Comédienne**

Makiko Kawai travaille de nombreuses années avec le metteur en scène japonais Satoshi Miyagi, avant de s'installer en 2013 en France. Elle collabore avec la Compagnie en tant que comédienne lors de la création du spectacle *Kakushidanuki - Le Blaireau caché* (2004) et en tant que collaboratrice artistique sur la création d'*Embrassons-nous Folleville* d'Eugène Labiche (2009). Elle prend part à de nombreux projets de la Compagnie des Lucioles. Récemment, elle intègre les projets *Quand j'aurai mille et un ans*, *Ailleurs et Maintenant* et *Home movie* où elle assiste Jérôme Wacquiez à la mise en scène. Dans le cadre du projet *Jeanne*, elle interprète le rôle de Lou Reed.



# ÉQUIPE TECHNIQUE

## **Sarah Bisson - Scénographe**

Née à Lyon en 1996, Sarah Bisson fait ses études à l'École Boulle à Paris, en MANAA puis en BTS Design, Communication, Espace et Volume entre 2014 et 2017, avant d'intégrer l'École Nationale Supérieure des Arts et Techniques du Théâtre (ENSATT) de Lyon en scénographie. Son mémoire axé sur la question du réemploi dans le milieu de la scénographie a pour vocation de soutenir la cause écologique comme moteur de réflexion et de création. Elle obtient son Master en 2020 et exerce aujourd'hui en tant qu'artiste-auteur, décoratrice et scénographe pour le spectacle vivant. Elle rejoint la Compagnie des Lucioles en 2021 en tant que scénographe du projet Jeanne.



## **Florence Guenand - Costumière**

Florence Guenand est une fidèle de la compagnie des Lucioles depuis 2003. La passion du textile l'habite depuis son plus jeune âge, et lui a fait traverser le monde de la mode, du stylisme au modelisme, entre 1985 et 2000, puis du spectacle (théâtre et scène internationale avec des groupes de musique rock tels que Robbie Williams, Depeche Mode, Rolling Stones...) dès la fin des années 90.

Sa collaboration avec la Compagnie des Lucioles lui permet de continuer à "jouer" avec les matières, les formes et les couleurs en lien avec son âme d'enfant, qui ne demande qu'à trouver de nouveaux terrains d'exploration.



# ÉQUIPE TECHNIQUE

---

## **Nicolas Guadagno - Création sonore**

Compositeur multi-instrumentiste, Nicolas Guadagno se forme à la synthèse sonore à l'IRCAM (Paris 4<sup>ème</sup>) où il suit le cursus de composition et d'informatique musicale. Il s'initie également à la composition à l'image à l'ADAC (Paris 15<sup>ème</sup>) sous la houlette de Jean-Louis Valéro (BO d'Eric Rohmer). Après une formation en musicologie (Sorbonne Paris IV) et un brevet de maîtrise d'ingénieur du son (EMC Malakoff 92) obtenu en 1994, il compose pour la radio, l'audio-visuel broadcast et le spectacle vivant.

Parallèlement, il développe ses projets (contes et spectacles musicaux). Auteur-compositeur-interprète, il enregistre en 2008 un premier album et se produit depuis sous le pseudonyme de « linseparable ». En 2016, il remporte le Prix SACD (fiction radiophonique) pour la série *Total Vocal* (Arte radio). Très impliqué dans l'action culturelle, il effectue régulièrement des missions pédagogiques en milieu scolaire et socio-culturel.



# ÉQUIPE TECHNIQUE

## **Benoît Szymanski - Créateur lumières**

Benoît Szymanski accompagne la Compagnie des Lucioles depuis plusieurs années. Après plusieurs régies lumières sur des spectacles en tournée comme *Oubliés*, *Deux pas vers les étoiles* ou *Cinq jours en mars*, Benoît décide en 2015 de s'investir en tant que créateur lumières et régisseur général. Il s'occupe désormais des spectacles *Qui rira verra*, *Quand j'aurai mille et un ans*, *Ailleurs et Maintenant*, *Capital risque* et *Home movie*. Pour le projet *Jeanne*, il intervient en technique lumières et vidéo, aux cotés de Yuka Toyoshima.



## **Siméon Lepauvre - Régisseur général**

En 2015, Siméon Lepauvre obtient un BTS Métiers de l'Audiovisuel, option Métier du son au BTS de Roubaix. À partir de 2017, il est régisseur son et vidéo pour la Compagnie des Lucioles et travaille sur les spectacles *Ailleurs et Maintenant* et *Quand j'aurai mille et un ans*. Puis, il intègre les projets *Capital risque*, *Home movie* et *Jeanne* en tant que régisseur général. En parallèle, il travaille également au théâtre de la Pépinière à Paris.







# RÉSIDENCE & CRÉATION

**Du 20 au 25 octobre 2020**

GRRRANIT - Scène Nationale de Belfort (90)

**Du 25 au 29 octobre 2021**

Nouveau Gare au Théâtre de Vitry-sur-Seine (94)

**Du 14 au 19 février 2022** Mail - Scène Culturelle de Soissons (02)

**Du 11 au 15 avril 2022** Le Forum de Chauny (02)

**Du 11 au 17 juillet 2022** Nouvelle Scène de Nesle (80)

**Du 29 août au 3 septembre 2022** Théâtre Denis de Hyères (83)

**Du 12 au 19 septembre 2022** Nouvelle Scène de Nesle (80)

**Du 24 au 28 octobre 2022** Espace Jean Legendre,  
Scène conventionnée de Compiègne (60)

**Du 2 au 15 janvier 2023** Centre Culturel MJC de Crépy-en-Valois (60)

**Du 13 au 18 février 2023** Théâtre La Coupole de Saint-Louis (68)

**Tournée 2024**

**30 novembre 2023** Lycée Mireille Grenet de Compiègne (60)

**8 décembre 2023** Centre pénitencier de Laon (02)

**Le 16 février 2024** Théâtre la Coupole de Saint Louis (68)

**Du 4 au 31 mars 2024** Théâtre de Belleville (75)

**Du 22 au 23 mars 2024** Centre culturel de Crépy en Valois (60)

**Le 28 mars 2024** Nouvelle Scène de Nesle (80)

**Juillet 2024** Festival OFF d'Avignon 2023, 11 ● Avignon (84)

**Le 8 décembre 2024** Théâtre 14, Paris (75)

**Décembre 2024** Espace Jean Legendre, scène conventionnée  
de Compiègne (60)



# CONTACTS

---

**Directeur artistique**

Jerome Wacquiez

[cielucioles@gmail.com](mailto:cielucioles@gmail.com)

06 25 78 39 94

**Administratrice**

Josette Prevost

[administration@compagnie-des-lucioles.fr](mailto:administration@compagnie-des-lucioles.fr)

**Diffusion**

Delphine Ceccato

[delphine.ceccato-diffusion@orange.fr](mailto:delphine.ceccato-diffusion@orange.fr)

06 74 09 01 67

**Presse**

Julien Wagner

[j.wagner@hopfrogentertainment.com](mailto:j.wagner@hopfrogentertainment.com)

06 83 35 35 63

**Communication**

Alexandre Bouchez

[contact@compagnie-des-lucioles.fr](mailto:contact@compagnie-des-lucioles.fr)

**Compagnie des Lucioles**

33 rue de Paris

60200 Compiègne

[cielucioles@gmail.com](mailto:cielucioles@gmail.com)

[www.compagnie-des-lucioles.fr](http://www.compagnie-des-lucioles.fr)

